

# ВОЗДУХООЧИСТИТЕЛИ серии СУПЕР-ПЛЮС для дома, офиса и автомобиля

© СУПЕР-ПЛЮС

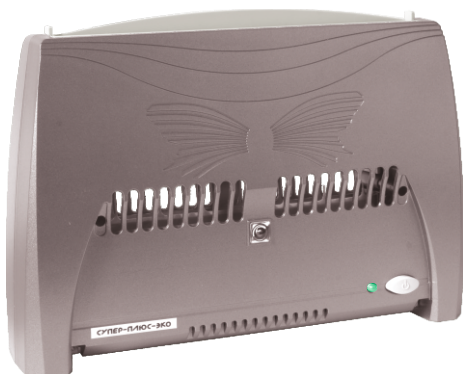
СУПЕР-ПЛЮС-БИО  
до 130 м<sup>3</sup>



СУПЕР-ПЛЮС-ИОН  
до 50 м<sup>3</sup>



СУПЕР-ПЛЮС-ЭКО-С  
до 70 м<sup>3</sup>



для холодильника  
СУПЕР-ПЛЮС-ОЗОН



для автомобиля  
СУПЕР-ПЛЮС-ИОН-АВТО



СУПЕР-ПЛЮС-ТУРБО  
до 100 м<sup>3</sup>



ООО «ЭкоДом»  
Руководство по эксплуатации  
Паспорт

## ЭЛЕКТРОННЫЙ ВОЗДУХООЧИСТИТЕЛЬ (электростатический фильтр) *Супер-Плюс-Турбо*



- ИЗВЛЕКАЕТ ИЗ ВОЗДУХА АЛЛЕРГЕНЫ
- ОБЛАДАЕТ БАКТЕРИЦИДНЫМИ СВОЙСТВАМИ
- ИОНИЗИРУЕТ ВОЗДУХ
- РАБОТАЕТ БЕЗ СМЕННЫХ ФИЛЬТРОВ
- ЭКОНОМИЧЕН

г. Орел

**УВАЖАЕМЫЙ ПОКУПАТЕЛЬ!**

Приобретенный Вами прибор «Супер-Плюс-Турбо» является продолжением модельного ряда воздухоочистителей серии «Супер-Плюс», популярных в России с 1993 года. Данный прибор делает воздух в помещении чистым, обеспечив элиминацию (удаление) из воздуха пылицы растений, спор грибков, продуктов жизнедеятельности домашних животных и клещей, мелкодисперсной (невидимой невооруженным глазом) пыли, абсорбированных на ней газообразных веществ (оксида серы - SO<sub>2</sub>, оксида азота - NO<sub>x</sub>), табачного дыма, тяжелых металлов, при этом очищенный воздух, с помощью съёмного узла ионизации, может насыщаться отрицательными ионами кислорода - "витаминами воздуха", что делает воздух в помещении чистым и бодрящим.

Воздухоочиститель «Супер-Плюс-Турбо» может быть использован для профилактики аллергических заболеваний: бронхиальной астмы, аллергического ринита и других заболеваний аллергической природы. Также прибор помогает при расстройствах сна и устраняет синдром хронической усталости.

**ТЕХНИЧЕСКИЕ ХАРАКТЕРИСТИКИ**

Питание от сети переменного тока частотой 50 Гц	220 В ± 10%
Потребляемая мощность	до 10 Вт
Объём обслуживаемого помещения	от 20м <sup>3</sup> до 100 м <sup>3</sup>
Размер улавливаемых частиц в пределах	0,3-100 мкм
Эффективность очистки, %	до 96
Количество режимов работы	4
Концентрация озона в помещении *	не более 15 мкг/м <sup>3</sup>
Концентрация отрицательных аэроионов **	до 40000 ион/см <sup>3</sup>
Габаритные размеры	275x195x145 мм
Масса	1.6 кг
Срок службы	10 лет
Гарантия	3 года

\* - При соответствии режимов работы объёму обслуживаемого помещения, см. ниже

\*\* - на расстоянии 1,5 метра от прибора при установленном узле ионизации в номинальном режиме работы.

**КОМПЛЕКТ ПОСТАВКИ**

1. Воздухоочиститель..... 1 шт.
2. Комплект упаковки..... 1 шт.
3. Руководство по эксплуатации, паспорт..... 1 шт.

**УСЛОВИЯ ЭКСПЛУАТАЦИИ**

Прибор предназначен для эксплуатации в помещениях при температуре от +5 до +35°С и относительной влажности до 80%. При более высокой влажности прибор работает менее эффективно.

После транспортировки прибора в условиях отрицательных температур необходима выдержка перед включением не менее двух часов при комнатной температуре.

Предохраняйте прибор от механического и теплового воздействия, оберегайте от ударов, падений и попадания влаги внутрь корпуса.

**КОРЕШОК ТАЛОНА № 2  
НА ГАРАНТИЙНЫЙ РЕМОНТ**

Изъят « \_\_\_\_ » \_\_\_\_\_ 201\_\_ г.

Исполнитель \_\_\_\_\_

Штамп (печать) \_\_\_\_\_

линия отреза



(Адрес предприятия изготовителя)

302020 Россия, г. Орел,  
Наугорское шоссе д.5.  
ООО «ЭкоДом».  
Тел./факс: (4862) 49-84-09  
E-mail: info@ekologi.ru

**ТАЛОН № 2  
НА ГАРАНТИЙНЫЙ РЕМОНТ**

Выполнены работы \_\_\_\_\_

\_\_\_\_\_  
\_\_\_\_\_  
\_\_\_\_\_  
\_\_\_\_\_  
\_\_\_\_\_

Исполнитель \_\_\_\_\_

(штамп, печать)

Владелец \_\_\_\_\_

(штамп, печать)

\_\_\_\_\_  
\_\_\_\_\_  
(адрес, телефон)

**КОРЕШОК ТАЛОНА № 1  
НА ГАРАНТИЙНЫЙ РЕМОНТ**

Изъят « \_\_\_\_ » \_\_\_\_\_ 201\_\_ г.

Исполнитель \_\_\_\_\_

Штамп (печать) \_\_\_\_\_

линия отреза



(Адрес предприятия изготовителя)

302020 Россия, г. Орел,  
Наугорское шоссе д.5.  
ООО «ЭкоДом».  
Тел./факс: (4862) 49-84-09  
E-mail: info@ekologi.ru

**ТАЛОН № 1  
НА ГАРАНТИЙНЫЙ РЕМОНТ**

Выполнены работы \_\_\_\_\_

\_\_\_\_\_  
\_\_\_\_\_  
\_\_\_\_\_  
\_\_\_\_\_  
\_\_\_\_\_

Исполнитель \_\_\_\_\_

(штамп, печать)

Владелец \_\_\_\_\_

(штамп, печать)

\_\_\_\_\_  
\_\_\_\_\_  
(адрес, телефон)

## ГАРАНТИЙНЫЕ ОБЯЗАТЕЛЬСТВА



Воздухоочиститель соответствует требованиям технических регламентов таможенного союза. Сертификат соответствия № TC RU C-RU.АД65.В.00020, выдан ООО «Институт стандартов и технологий», срок действия до 31.05.2022г.

Изготовитель гарантирует соответствие изделия требованиям технических условий ТУ 3468-001-89740824-2017 при соблюдении владельцем правил и рекомендаций по эксплуатации, изложенных в руководстве по эксплуатации.

**Гарантийный срок эксплуатации воздухоочистителей серии "Супер-Плюс" - 36 месяцев со дня продажи.**

**Гарантийные обязательства не выполняются в следующих случаях:**

- при наличии механических повреждений прибора;
- при самостоятельной разборке и ремонте воздухоочистителя

**Предприятие-изготовитель убедительно просит тщательно мыть кассету перед отправкой в гарантийный ремонт и сохранять упаковочную коробку в течение гарантийного срока**

### Запрещается:

- вставлять в прибор посторонние предметы;
- закрывать решетки посторонними предметами;
- устанавливать прибор в помещениях с повышенной влажностью.

### Внимание!!!

- людям с гиперчувствительностью к озону не рекомендуется находиться длительное время в помещении, где работает воздухоочиститель, либо рекомендуется выбирать минимальный режим работы.

### Адрес предприятия-изготовителя:

302020 г. Орел, ул. Наугорское шоссе 5. ООО «ЭкоДом».

Тел/факс: (4862) 49-84-09, 49-84-10,

г. Москва (495) 600-44-73 , г. Санкт-Петербург (812) 331-60-51

E-mail: info@ekologi.ru, <http://www.ekologi.ru>

Дата выпуска \_\_\_\_\_  
штамп ОТК

**Заполняет торгующая организация:**

Дата продажи \_\_\_\_\_  
штамп магазина

## УСТРОЙСТВО И ПРИНЦИП ДЕЙСТВИЯ ПРИБОРА



**Рис. 1. Общий вид воздухоочистителя.**

Прибор состоит из двух основных частей: корпуса (1), и кассеты (2). Кассета в прибор вставляется спереди и фиксируется защелкой (3).

В нижней части прибора расположены: кнопка включения (выключения) прибора (4), индикатор режимов работы (5), кнопка включения форсированного режима (6) и индикатор форсированного режима (7).

Рекомендуемое рабочее положение прибора - горизонтальное. Конструкция прибора предусматривает также возможность настенного крепления. Для этого в нижней части корпуса прибора имеются отверстия.

Работа прибора основана на принципе "ионного ветра", который возникает в результате коронного разряда и обеспечивает движение потока воздуха через кассету прибора, при этом частицы аэрозоля (пыль, дым, микроорганизмы), загрязняющие воздух, всасываются вместе с воздухом в кассету приобретая электрический заряд и под действием электростатического поля прилипают к осадительным пластинам, расположенным внутри кассеты.

Воздух, проходящий через кассету, дополнительно обрабатывается озоном, образующимся в зоне коронного разряда, его количество заметно меньше предельно допустимой концентрации, но все же достаточно для того, чтобы в помещении, в котором работает прибор, уничтожались неприятные запахи, подавлялась жизнедеятельность болезнетворных микробов, спор грибков, плесени.

При работе прибора возможна дополнительная ионизация воздуха, для этого в кассете устанавливается съёмный узел ионизации. В нашем приборе, что очень важно, ионами кислорода обогащается воздух, уже очищенный от пыли! Воздухоочиститель создает оптимальный уровень ионизации воздуха в помещении в соответствии с природными показателями и требованиями санитарно-гигиенических норм.

Воздухоочиститель имеет 4 режима работы, которые отличаются друг от друга разными временными интервалами между работой и "отдыхом" прибора, это позволяет наиболее эффективно использовать прибор в помещениях разного объема. Также в воздухоочиститель имеет электронную систему контроля загрязненности кассеты, которая информирует о необходимости чистки воздухоочистителя.

1. Установите прибор на ровную поверхность в месте, свободном для движения воздуха, на расстоянии **не менее 1,5 м от места постоянного пребывания человека**. Не рекомендуется устанавливать воздухоочиститель вблизи устройств, особо восприимчивых к воздействию электростатических полей.

2. Вставьте вилку в розетку.

3. Включите прибор нажатием кнопки (4).

4. Нажав и удерживая кнопку (4) выберете режим работы прибора (минимальный, оптимальный и номинальный). При этом индикатор (5) изменяя свой цвет, будет показывать соответствующий режим. Для фиксации выбранного режима необходимо отпустить кнопку (4).

Режимы работы:

- **Минимальный** - рассчитан на работу в помещении объемом 20-35 м<sup>3</sup>, также рекомендуется людям с повышенной чувствительностью к озону (**зеленый цвет индикатора**). Интервал: работа - 5 минут, "отдых" - 5 минут.

- **Оптимальный** - рассчитан на работу в помещениях объемом 36-65 м<sup>3</sup> (**желтый цвет индикатора**). Интервал: работа - 10 минут, "отдых" - 5 минут.

- **Максимальный** - рассчитан на работу в помещениях объемом 66-100 м<sup>3</sup> (**красный цвет индикатора**). Интервал: постоянная работа.

- **Форсированный** - рекомендуется использовать в течение 2-3 часов в целях предотвращения инфекций, передающихся воздушно-капельным путем, либо при сильном загрязнении воздуха. Данный режим активируется нажатой кнопкой (6) при включенном приборе, при этом индикаторы (5,7) загораются красным цветом. Форсированный режим рекомендуется использовать при отсутствии в помещении людей.

- **Помойте кассету** - электронная система информирует о необходимости помыть кассету отключением прибора и миганием красного индикатора (5).

5. Выключение прибора также осуществляется однократным "коротким" нажатием на кнопку (4).

**Внимание!!! При отключении прибора от сети (вынута вилка из розетки) данные о степени загрязненности кассеты не сохраняются.**

**Допускается круглосуточная работа прибора, при соответствии объема помещения выбранному режиму работы.**

Прибор поставляется с установленным узлом ионизации. При необходимости Вы можете его снять. Для этого разберите кассету и извлеките узел ионизации лёгким нажатием на него. В дальнейшем Вы всегда сможете установить его на место.

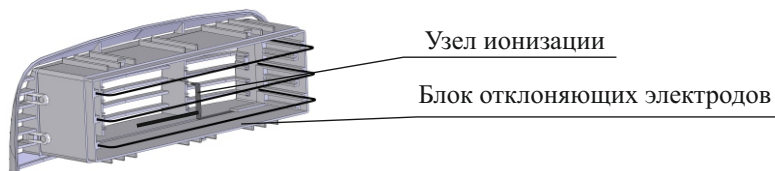


Рис.2. Использование узла ионизации



Рис. 3.1



Рис. 3.2

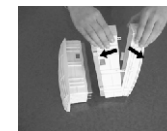


Рис. 3.3

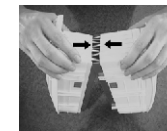


Рис. 3.4



Рис. 3.5

1. Выключить прибор нажатием кнопки (4)

2. Отключите прибор от сети, вынув вилку из розетки.

3. Извлеките кассету из прибора: отжав защелку (3) вниз (Рис.3.1.), и, удерживая ее в этом положении (Рис.3.2), другой рукой выдавите кассету из прибора, надавив на заднюю решетку.

4. Возьмите кассету, и раскройте ее на 3 части, отделив друг от друга блок отклоняющих электродов, блок осадительных электродов и блок коронирующих электродов (Рис.3.3).

5. Промойте осадительный блок водой при помощи щетки и моющих средств, не содержащие абразивов (например, моющие гели).

**ВНИМАНИЕ!** Запрещается погружать корпус вместе с кассетой в воду или мыть под струей проточной воды.

6. **Тщательно просушите кассету.** При этом можно использовать фен или вентилятор. Запрещается подвергать кассету температурному воздействию более 80°C.

7. Соберите кассету в обратной последовательности, совместив края блоков по указательным стрелкам (Рис. 3.4). При этом металлические пластины должны войти под пластмассовый корпус кассеты.

**ВНИМАНИЕ!** При сборке кассеты пластмассовый выступ коронирующего блока должен поместиться между металлической пластиной и корпусом осадительного блока (Рис. 3.5).

8. Собранную кассету вставьте в корпус прибора по направляющим до щелчка.

9. Подключите прибор к электрической сети и включите его нажатием кнопки (4).

**Прибор готов к дальнейшей работе.**

### ВОЗМОЖНЫЕ НЕИСПРАВНОСТИ

Неисправность	Вероятная причина	Способы устранения
1. При включении в сеть прибор не работает, индикатор не светится (либо мигает).	1.1. Кассета не полностью вставлена в корпус прибора. 1.2. Кассета просушена недостаточно. 1.3. Неисправен блок питания.	1.1. Вставить кассету в корпус до упора. 1.2. Просушить кассету более тщательно. 1.3. Обратиться в гарантийную мастерскую.
2. Повышенный шум при работе прибора (громкое шипение, свист).	2.1. Кассета сильно загрязнена. 2.2. Кассета просушена недостаточно. 2.3. Кассета не полностью вставлена в корпус прибора.	2.1. Промыть кассету. 2.2. Просушить кассету более тщательно. 2.3. Вставить кассету в корпус до упора.

**ВНИМАНИЕ!!!** При повреждении шнура питания, во избежание поражения электрическим током, ремонт должен производить специалист.